

QV Steinhof Stadt Burgdorf

Besuch Stadtpräsident 15.03.2023



Rudolf Holzer

Seit 01.01.2019

Leiter Baudirektion Stadt Burgdorf

Dipl. Architekt FH / SIA REG A

BSc. Betriebswirtschaft / Unternehmensführung FH

Mediator CAS+ / UMCH

rudolf.holzer@burgdorf.ch



Baudirektion Stadt Burgdorf

Dienstleistungsunternehmen der Stadt Burgdorf

Über 16'500 Einwohner und Besucher = unsere Kunden!

Erbringung von Dienst- und Serviceleistungen

Stadtentwicklung, Planung und Koordination der Aufgaben

Transformation zu einer smarten City (SmartCity)

**Ausblick Stadtentwicklung
Gemeinsam vernetzt NettoNull erreichen!**



KlimaVision30 / Teilziele Stadtentwicklung

- 13 Senkung des CO₂-Ausstosses des privaten Gebäudeparks um 30% bis 2030
- 14 Erreichen eines Anteils von 30% Plus-Energie-Arealen bei neuen Entwicklungsarealen bis 2030 *
- 15 Förderung von Neubauten und Umbauten in Holzbauweise und als Zirkuläre Hybride** im Umfang von 30% bis 2030
- 16 Anteil von 30% nicht versiegelter Flächen bei neu erstellten Freiflächen bis 2030

* für Wohn- und Dienstleistungsnutzungen

** Gebäude oder Gebäudebauteile eignen sich für unterschiedliche Nutzungen und oder können später, auch anderem Standort, neue Funktionen übernehmen resp. einzelne Materialien oder ganze Bauteile können wiederverwendet werden. Im Sinne der Kreislaufwirtschaft (cradle to cradle).

Stadtentwicklung Stadt Burgdorf

- Attraktivität Lage und Erschliessung (öV etc.)
- Ausbau öV-Angebot und Takt-Anbindung
- Verdichtung nach Innen geht weiter
- Nachfrage nach Wohnraum steigend
- Hohe Absorption / tiefer Leerwohnungsbestand
- Bevölkerung wächst (Zuwanderung/Fachkräftemangel etc.)
- Burgdorf für Familien attraktiv

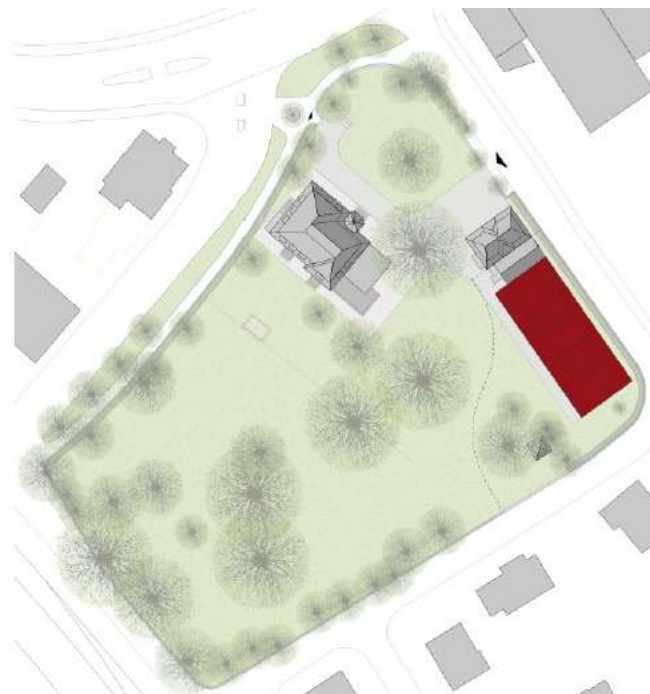
Projekte im Quartier Steinhof



Villa Schnell

Idee

- Park Villa Schnell öffentlich zugänglich (Stadt)
- Neuer Doppelkindergarten (Stadt)
- Villa Schnell Nutzungskonzept noch offen (Kanton)
- Entscheid SR vom 27.03.2023 bezüglich Auftrag SP
- Weiteres Vorgehen in Prüfung



Bernstrasse / Zähringerstrasse

Betriebs- und Gestaltungskonzept

Konzept abgestimmt

- mit Planungen im Umfeld
- mit Akteuren der Verkehrs
- Mitwirkung folgt 2023
- QV kann sich im Rahmen der Mitwirkung einbringen



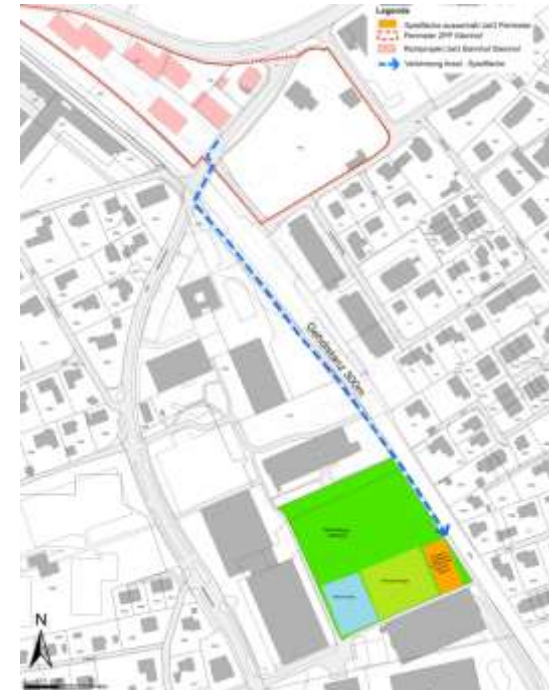
Q34 Steinhof

Durchlässiger Freiraum



Q34 Auslagerung Spielfläche

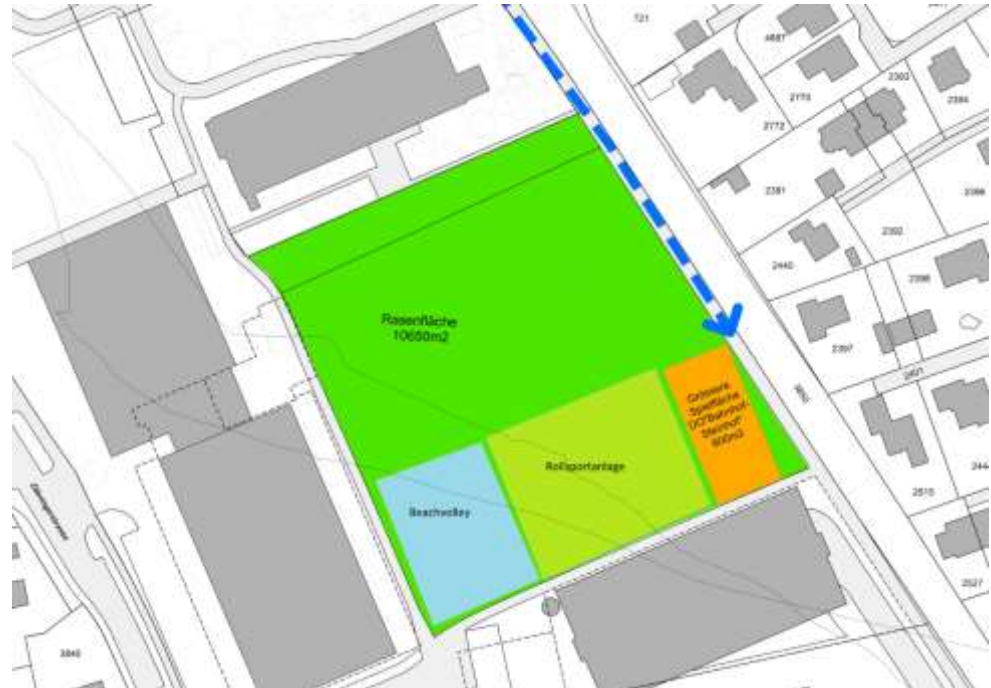
Auslagerung Spielfeld vom AGR genehmigt



Lindenfeld

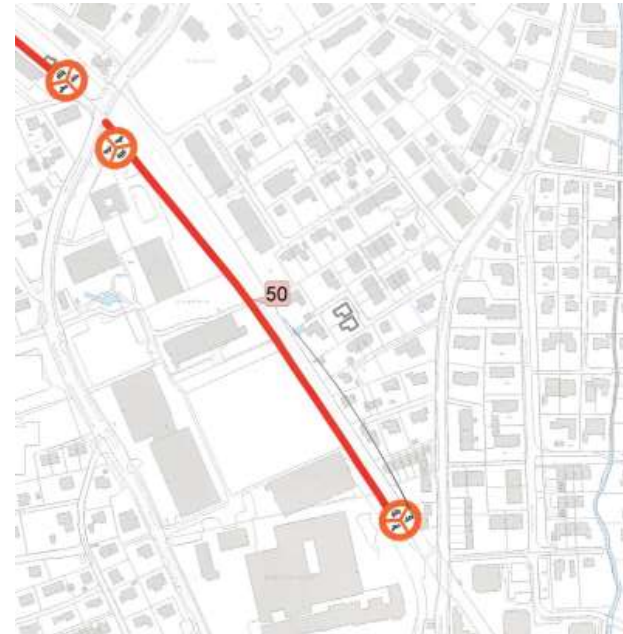
Anordnung der Nutzungen

- Rasenspielfeld Schule
- Spielfläche Überbauung Steinhof Q34
- Rollsportanlage
- Beachvolley



Spitalweg

- Der Spitalweg (Nr. 50) hat ein 3-teiliges Fahrverbot
- E-Bikes mit gelben Nummernschildern dürfen hier nur mit ausgeschaltetem Motor fahren



Spital

Temporäre Parkplätze Pleerweg

Die Auflagen aus der Baubewilligung vom 07.07.2020 lauten:

- Die provisorische Parkierungsanlage ist innerhalb eines Jahres nach Übergabe der Eisenbahnunterführung Oberburgstrasse an den Verkehr zu entfernen. Die Baudirektion Burgdorf ist unaufgefordert über die erfolgte Entfernung schriftlich zu orientieren.
- Kommt die geplante Eisenbahnunterführung Oberburgstrasse nicht zur Ausführung, ist die provisorische Parkierungsanlage innerhalb eines Jahres ab Beschluss zum Verzicht zu entfernen. Die Baudirektion Burgdorf ist unaufgefordert über die erfolgte Entfernung schriftlich zu orientieren.
- Der Bereich, in dem die provisorische Parkierungsanlage aufgehoben wird, ist auf ökologische und gestalterische wirksame Art zu begrünen.

Entsorgung

- Für den Ersatz der Nebensammelstelle (Glas und Weissblech) kommen voraussichtlich nur Oberflurcontainer analog Migros zum Einsatz
- Ein versetzen der Unterflurcontainer ist wegen den Werkleitungen nicht möglich
- Stadt wird bei neuen Arealentwicklungen die Thematik wieder prüfen

Partizipationsprozesse



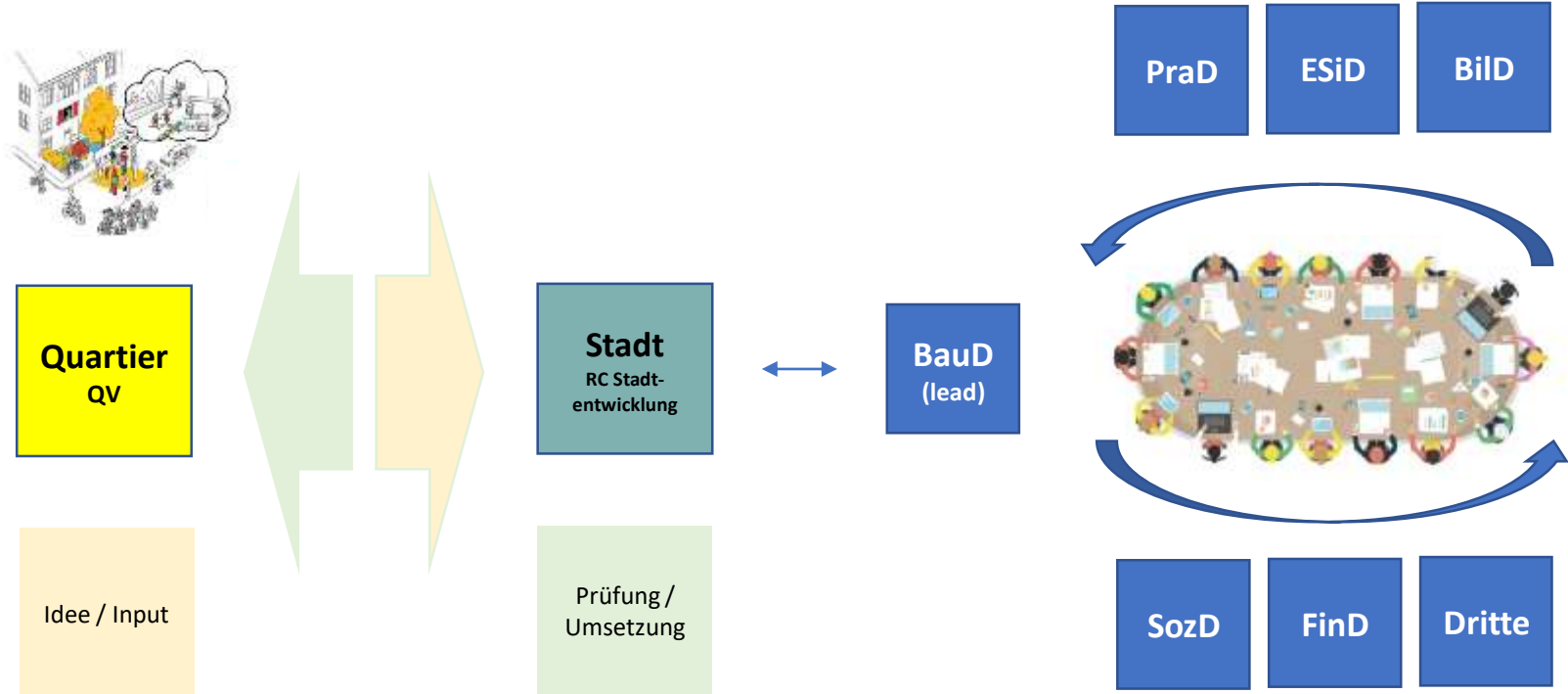
Koordination öffentlicher Raum Burgdorf

KORAB

Ziel

- Prüft Idee/Inputs aus Bevölkerung (Quartier)
- Setzt Bedürfnisse aus der Bevölkerung (Quartier) um
- Umsetzung von XS-Massnahmen
- Gebündelte Fachkompetenz Stadt intern
- Effiziente interne Koordination (Lead BauD)

KORAB Prozess



Partizipation

- Planung und Gestaltung von Spielplätzen (laufend)
- Urban Garden Projekt seit 2020
- Altstadtlabor
- Nutzungs- und Gestaltungskonzept Schützematt (2021)
- RegioHub+ (2022)
- RegioMove für Mobilitätsstrategie (2022)
- Bahnhof Nord (2022)

Bei neuen Planungen in Planungsvereinbarung als Standard

- Alle Arealentwicklungen ab 2023
- Alle Gebietsentwicklungen ab 2023



The background is a vibrant, abstract composition of overlapping, semi-transparent shapes in various colors including red, orange, yellow, green, blue, purple, and brown. Several large, stylized question marks are scattered throughout the scene, rendered in colors like blue, green, and orange, creating a sense of inquiry and discussion.

Diskussion/Fragen?

Herzlichen Dank für Ihre Aufmerksamkeit!



Kontakt:

Baudirektion Stadt Burgdorf

Rudolf Holzer

Leiter Baudirektion

Lyssachstrasse 92

3401 Burgdorf

rudolf.holzer@burgdorf.ch

www.burgdorf.ch